

17. ZÁŘÍ 2024

## VÝROČNÍ ZPRÁVA

Z HOLUBNÍKU NA PŮDĚ  
GYMNÁZIA MIKULÁŠE KOPERNÍKA  
V BÍLOVCI





# Výroční zpráva z holubníku na Gymnáziu Mikuláše Koperníka v Bílovci za rok 2023–2024

## Úvod

Holubník na půdě Gymnázia Mikuláše Koperníka v Bílovci byl slavnostně otevřen v květnu 2023. Od té doby se stal důležitým centrem pro **místní i zalétlé\*** poštovní holuby a místem udržitelné regulace holubů. Tímto počinem se **město Bílovec stalo průkopníkem** v humánní regulaci holubů v České republice a bílovecký holubník ukázkovým modelem pro ostatní města.

Cílem této zprávy je shrnout **hlavní události a provozní výsledky** holubníku v průběhu **roku 2023 a 2024**.

*\*Termín, který používají holubáři = poštovní kroužkovaní holubi, kteří se na své cestě vyčerpali a nebo ztratili. Majitelé je ve většině případů nechtějí zpátky a tito holubi se pak přidávají k hejnům divoce žijících holubů, v opačném případě si odpočinou a pokračují v cestě.*





## Zahájení provozu

Při otevření holubníku bylo umístěno **5 holubů** – dva páry a jedna poštovní holubice. Poštovní holubice a jeden pár holubů se však vrátili zpět do svého domova. V holubníku tedy zůstal jeden pár holubů. Abychom posílili jejich vazbu k místu, umožnili jsme páru vyvést mláďata. Po prvním hnízdění již jsou vejce pravidelně vyměňována za **podkladky**, aby se předešlo nekontrolovanému množení.





## Provoz holubníku

**Úklid** holubníku probíhá jednou týdně, součástí je odstranění veškerého trusu a peří a posypání prostoru podlahovou bělobou, která vysušuje a má dezinfekční účinky. Dvakrát týdně je prováděna výměna vody s dezinfekcí (acidomid) a kontrola hnízdění, což zahrnuje také výměnu vajec za **podkladky**. Každý měsíc se provádí větší úklid a **dezinfekce** krmítek a napáječek. V holubníku proběhly drobné **úpravy** vletu, instalace interiérových **dveří** a doplnění dalších sedaček, krmítek a píttek.





## Vývoj v průběhu roku

Do podzimu v holubníku setrval jeden pár holubů s mláďaty. Tento pár byl pro holubník důležitý, protože usnadnil dalším holubům nalezení cesty do holubníku. Příležitostně pobývali zalétlí poštovní holubi. S příchodem chladnějšího počasí a **poklesem teplot** v listopadu se do holubníku začali stahovat **místní holubi**.



Pohyb v holubníku sledujeme každý den prostřednictvím aplikace, ve které máme umožněn přístup k živému vysílání z **kamer**. Díky tomu můžeme včas **reagovat** na neobvyklé situace například při nepřízní počasí, sledovat hnízdící holuby, odchytit a ošetřit poraněné holuby apod.



## Aktuální stav

Aktuálně je v holubníku stabilně **5 hnízdících párů**. **Měsíčně se vymění přibližně 10 vajec** za podkladky. V holubníku se dlouhodobě zdržuje okolo **15 holubů**.

Poštovní holubi, kteří zde krátkodobě pobývají, využívají holubník k odpočinku a následně pokračují v cestě.

V **roce 2024** bylo ke dni 17. 9. 2024 **vyměněno 62 vajec**. Za **celé období** od 13. 6. 2023 do 17. 9. 2024 je to celkem **70 vajec**. Je tedy patrné, že funkčnost holubníku postupně narůstá. Pro představu, 70 vajec by znamenalo 70 nových holubů, kteří by se již po dosažení věku 6 měsíců dát nekontrolovaně množili.





## Vliv dravců

V Bílovci a okolí, včetně areálu gymnázia, se vyskytuje mnoho dravců, kteří loví mladé a nezkušené holuby. Hnízda **poštolek** se nacházejí i přímo na budově gymnázia, což znesnadňuje holubům bezpečný vlet do holubníku.

Dravci mají vliv na **kolísání počtu holubů** v holubníku, jak potvrzují i kamerové záznamy.

## Odchyt holubů

Dne **16. února 2024** byla na střechu domu Slezské náměstí 49/10 umístěna **odchyťová klec**. Cílem bylo, aby si holubi na klec zvykli a následně proběhl jejich odchyt. Bohužel se v druhé polovině února velmi oteplilo, což vedlo k tomu, že holubi začali hnízdit. Z tohoto důvodu byl odchyt přerušen.

Počet holubů, kteří se pohybují po náměstí v Bílovci, odhadujeme na maximálně 20 jedinců.





## Edukační význam a sociální přesah

Holubník má především funkci regulační, ale důležitý je také **edukační** význam. Díky aktivitě na sociálních sítích šíříme **osvětu** a **povědomí** o fungování holubníku mezi veřejnost. Holubník si získal také spoustu **fanoušků**. V srpnu k nám zavítala na návštěvu nadšená paní z Brna, která holubníkům moc fandí. Je jí 84 let a bylo jejím velkým přáním se do bíloveckého holubníku podívat, což jsme jí samozřejmě umožnili a dopravili ji z Brna až do holubníku.

O holubník pečuje každý týden **ošetřovatelka**, která je maminkou dvou dětí a díky flexibilitě, kterou tato práce umožňuje, může docházet do holubníku dle jejich časových možností. Navíc si s sebou občas vezme také své **děti**, které se s nadšením zapojují do aktivit.

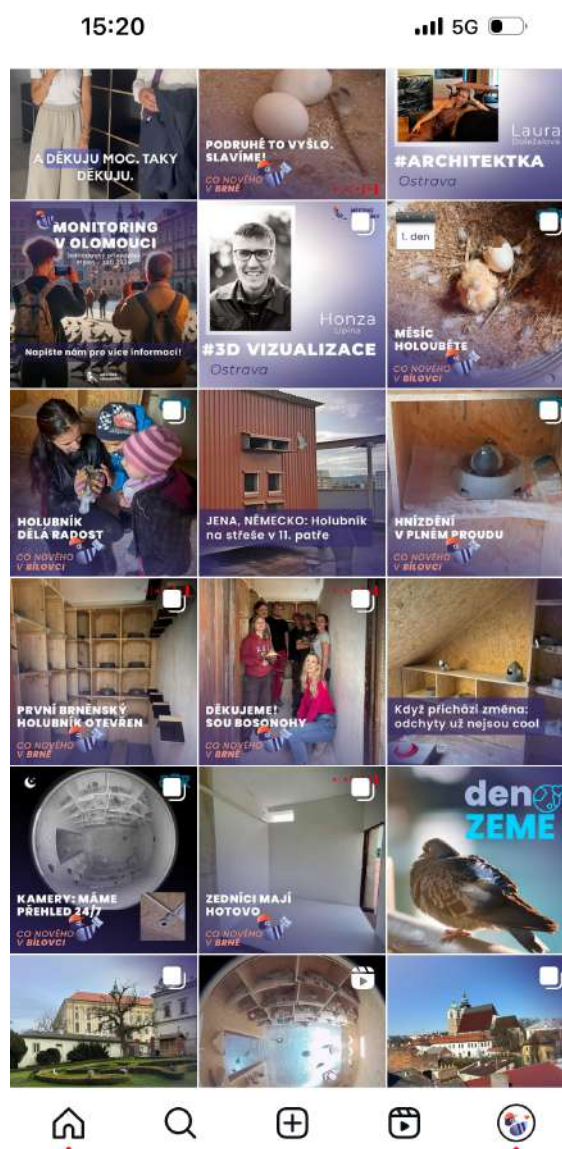
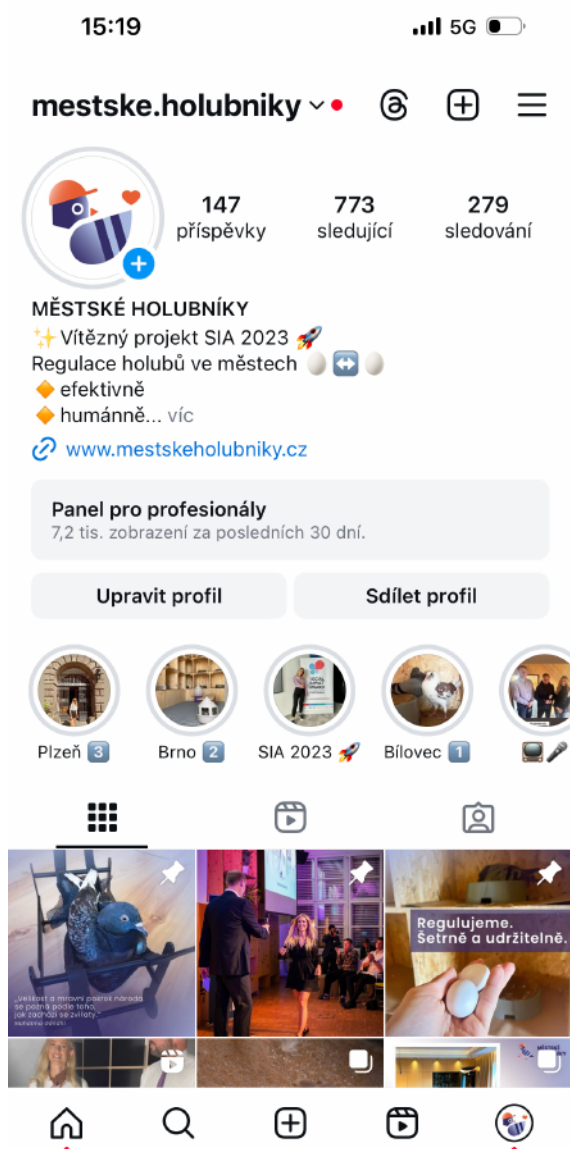




## Marketing a komunikace

O **marketing, komunikaci a administrativní záležitosti** se stará Michaela Klimšová. Na **Facebooku** a **Instagramu** jsou každý týden přidávány informace z holubníku, fotografie a videa.

Bílovecký holubník posloužil také jako „ukázkový“ **model**. Na návštěvu do holubníku zavítali zástupci z vedení města **Brna**, kde byl otevřen v květnu 2024 holubník na magistrátu – **první brněnský** holubník, jehož správu zajišťují rovněž **Městské Holubníky**.





## Poštovní holubi

Poštovní holubi se pravidelně zastavují v holubníku, kde si mohou odpočinout a načerpat energii před dalším letem. Občas se podaří poštovního holuba odchytil a kontaktovat jeho majitele, ale většinou jsou jen pozorováni na kamerových záznamech. Přítomnost poštovních holubů je **pozitivní**, protože tím, že zůstávají v holubníku, **neznečišťují** okolí a **neobtěžují** místní obyvatele a nepřidávají se k místnímu hejnu, aby se pak dále nekontrolovaně **množili**.

## Výhled do budoucna

V současné době pobývá přímo v Bílovci relativně **nízký počet** holubů, protože využívají potravu dostupnou na okolních polích. Očekáváme však, že s příchodem podzimu se holubi začnou **stahovat do města** a do holubníku. Zvažujeme také možnost **zimního odchytu městských holubů**, pokud bude jejich počet v centru narůstat. Město se snaží eliminovat možnosti hnízdění a krmení holubů v centru, což bude mít také vliv na jejich migraci do holubníku.

## Závěr

Holubník na Gymnáziu Mikuláše Koperníka v Bílovci je plně **funkční** a jeho provoz je pečlivě **monitorován**. V roce 2024 došlo k výraznému **nárůstu** hnízdících párů a holubník se stal důležitým útočištěm nejen pro místní holuby, ale i pro poštovní holuby. Podle kamerových záznamů **tráví hnízdící páry v holubníku převážnou část dne**, neznečišťují město a neobtěžují obyvatele.

Holubník je centrem humánní regulace holubů v Bílovci a přilehlém okolí. Díky výměně vajec se ve městě nevylíhlo **70 mlád'at**. Takto postupně dochází ke snižování počtu místního hejna zdivočelých holubů.

Nadále budeme pokračovat v udržování vhodných podmínek pro **regulaci holubů** a **sledování** vývoje holubí populace v závislosti na sezónních změnách.



# MĚSTSKÉ HOLUBNÍKY